

FONDATION MAISON DU BRÉSIL

V Cycle de Conférences

13 Avril 2016 - Salle de Réunion - 20h00

Les nouvelles formes d'immigration : l'invisibilité des déplacements des professionnels transnationaux

Claudelir Correa Clemente * *Anthropologue, Post-doctorante Senior à l'EHESS et boursier CAPES*

L'époque contemporaine est la scène d'un processus croissant de déplacements humains à travers le monde. Les statistiques de l'ONU sur les migrations internationales estiment à 244 millions le nombre de personnes qui habitent en dehors de leur pays d'origine. Les analyses qualitatives révèlent un phénomène à multiples facettes, laissant voir une variété de groupes et d'individus qui s'essayent à la mobilité. Avec l'essor de la mondialisation économique, matérialisé par la complexité croissante des échanges transnationaux, cet univers de mobilité s'est mué en un ensemble de professionnels qualifiés dans les secteurs de la gestion administrative, la recherche scientifique, la technologie, l'enseignement, la prestation de services spécialisés et dans de multiples compétences nées ou développées dans le sillage de la mondialisation. Ils sont embauchés par des universités, des institutions politiques transnationales (ONU, UNESCO et autres) et, surtout, par des sociétés multinationales. Mes recherches s'intéressent aux réseaux constitués par ces salariés de sociétés transnationales connus sur le marché comme des expatriés, qui pour des raisons professionnelles, circulent à travers les villes du monde. Afin de comprendre la constitution de leurs réseaux, nous avons choisi d'examiner le contexte brésilien.

Les saigneurs du caoutchouc à São Paulo, Brésil - technique et travail dans les plantations d'Hévéa

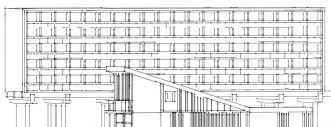
Eduardo Di Deus * *Doctorant en anthropologie sociale au MNHN et boursier PSDE/CAPES*

Le Brésil, pays d'origine de l'Hévéa, produit moins de 2% du caoutchouc naturel du monde. Plus de la moitié de cette production vient des plantations de l'état de São Paulo. Dans cette filière productive le savoir-faire des saigneurs, les travailleurs de l'extraction du caoutchouc, sont déterminants de la productivité. Ma thèse a pour sujet les spécificités de la saignée du caoutchouc, la relation entre les travailleurs et les arbres en tant qu'un aspect crucial dans une chaîne de différentes relations, notamment celle entre travailleur et patron. Je propose présenter les résultats partiels de cette investigation sur les pratiques des travailleurs à partir d'un regard d'anthropologie des techniques.

Étude Ethnographique sur la constitution d'un marché de conseil personnel.

Maria Luisa C.E. de Dios * *Anthropologue, Doctorant en Sciences Sociale à l'EHESS et boursier PSDE/CAPES*

Au cours de la dernière décennie (2004 – 2014), le Brésil a connu une augmentation du pouvoir d'achat, une certaine croissance du niveau de mobilité sociale et aussi de la sophistication de la consommation. Parallèlement à ces processus, il y a eu une augmentation de l'offre de services personnels qui prennent la forme de conseils pour mener à bon terme, des diverses activités, telles que : l'organisation des placards, l'action de promener un chien à la place de son maître, faire des achats à la place de quelqu'un, conseiller les clients en fonction de leur style vestimentaire, la construction de l'image personnelle, entre autres. Les gens qui fournissent cette sorte de services se nomment, eux mêmes, de « personnel ou personal (en anglais) », en soulignant le caractère individualisé des services offerts. Bref, l'objectif général de la thèse est de comprendre et d'analyser comment se constitue ce marché de services personnels qui prennent la forme de consultations et s'il influence dans la construction de la notion de personne aujourd'hui.



COMITÉ DES RÉSIDENTS DE LA
MAISON DU BRÉSIL

Organisation

Fondation Maison du Brésil
Comité des Résidents de la Maison du Brésil
(Gestion 2015/2016)
Soutien: APEB-FR



*NOUS VOUS INVITONS À BOIRE UN VERRE D'AMITIÉ À LA FIN DU CYCLE.